

## UNIDAD 1: El lenguaje

### ACTIVIDADES-PÁG. 9

1. **Atendiendo a lo que hemos visto sobre la comunicación humana, ¿qué diferencias existen entre la comunicación humana y la comunicación entre el resto de los seres del reino animal?**

El alumnado deberá ofrecer argumentos que recojan las diferencias entre la comunicación humana y la comunicación animal.

2. **Explica cuáles son las diferencias entre lenguaje, lengua y habla.**

El lenguaje es una facultad universal del ser humano que nos permite comunicarnos a través del uso de un código estructurado de signos.

El lenguaje adquiere diversas manifestaciones según la comunidad de una región, dando lugar a las diferentes lenguas. Existen multitud de lenguas, por ejemplo, el inglés o el español. La lengua es un código social.

El habla es un acto individual para transmitir un mensaje concreto utilizando los códigos y reglas que el hablante necesite.

3. **De los tres elementos anteriores, ¿consideras que alguno es más importante que otro en el desarrollo de la persona? Justifica tu respuesta.**

El objetivo de esta actividad es que el alumnado reflexione acerca de la importancia de esos elementos y ofrezca argumentos acerca de la importancia de los mismos.

### ACTIVIDADES-PÁG. 10

4. **El uso de refranes y frases hechas también resulta problemático para una persona con alteraciones en el nivel pragmático del lenguaje, debido a que hace una lectura literal de estos. Cita algunos ejemplos de refranes y frases hechas que estas personas pueden interpretar de forma errónea, indicando su significado semántico y su significado pragmático.**

La actividad debe incluir algunos refranes cuyo significado literal (nivel semántico) difiera mucho de su significado pragmático.

Por ejemplo, ante el refrán «A quien madruga Dios le ayuda». Nivel pragmático: expresa la importancia de ser personas responsables con las tareas y labores con las que debemos cumplir y ser diligentes en nuestro día a día. Nivel semántico (de forma literal): si madrugo y me levanto antes Dios me va a ayudar.

5. **¿Qué implicaciones puede tener que una persona presente alteraciones en cada uno de los niveles de análisis del lenguaje?**

Con esta actividad se pretende que los alumnos y alumnas, teniendo en cuenta las implicaciones de cada nivel, reflexionen sobre las posibles manifestaciones que implicaría la presencia de alteraciones en esos niveles.

Por ejemplo, alteraciones a nivel semántico implica problemas para comprender el significado de las palabras acarreado severas alteraciones en la comprensión.

#### ACTIVIDADES-PÁG. 14

- 6. En grupos, elaborad un cartel informativo que recoja los aspectos relevantes de la fase prelingüística y de la fase lingüística.**

El alumnado puede indicar en un cartel elaborado con diferentes materiales y dando libertad a su creatividad los aspectos más destacados de cada una de las fases indicadas.

- 7. Completa un cuadro-resumen en el que se incluyan las fases del desarrollo piagetiano y los aspectos más destacados relativos al desarrollo cognitivo y lingüístico.**

El alumno y la alumna debe elaborar una tabla que ofrezca un resumen de los aspectos más relevantes de cada fase. Por ejemplo:

Fase piagetiana	Desarrollo cognitivo	Desarrollo lingüístico
Inteligencia sensoriomotriz	Exploración	Balbuceo

- 8. Teniendo en cuenta lo visto hasta ahora en la unidad, ¿se te ocurren otras estrategias de estimulación lingüística para llevar a cabo en la infancia?**

Se trata de que el alumnado reflexione sobre formas de estimular el lenguaje en la infancia y ofrezca ejemplos para ello.

#### ACTIVIDADES-PÁG. 16

- 9. Investiga cuáles son las principales afectaciones y trastornos del sistema auditivo humano.**

El alumnado debe realizar un trabajo de investigación, buscar información acerca de las principales afectaciones que acontecen en el sistema auditivo.

- 10. ¿Qué anomalías aparecen debido a las alteraciones producidas en el sistema fonoarticulatorio?**

Teniendo en cuenta los componentes del sistema fonoarticulatorio, el alumno o alumna debe buscar alteraciones que afectan a estos componentes e indicar las manifestaciones que provocan tales alteraciones. Por ejemplo, alteraciones en las cuerdas vocales puede provocar afonía.

#### ACTIVIDADES-PÁG. 17

- 11. En pequeños grupos, investigad sobre las consecuencias de una alteración en el área de Broca.**

Es el área motriz del habla, es decir, la encargada de la producción del habla. Las lesiones en esta área provocan serios problemas articulatorios en el habla de una persona, llegando en ocasiones a la nula articulación vocal. La capacidad para comprender el lenguaje permanece intacta.

Los alumnos y alumnas deben buscar información sobre esta área, ubicación cerebral, funciones asociadas, etc.

**12. En pequeños grupos, averigüad las consecuencias asociadas a una alteración en el área de Wernicke.**

Está situada en la parte superior del lóbulo temporal. Es el área encargada de recibir la estimulación auditiva, por tanto, es la responsable de la comprensión del lenguaje. Las lesiones en esta región provocan alteraciones en la comprensión de mensajes, aunque la producción oral (articulación) está preservada. Los alumnos y alumnas deben buscar información sobre esta área, ubicación cerebral, funciones asociadas, trastornos asociados (afasias), etc.

**13. Realiza un cuadro comparativo entre la afasia de Broca y la afasia de Wernicke.**

El alumnado puede elaborar un cuadro comparativo similar a este.

	Afasia de Broca	Afasia de Wernicke
Localización cerebral		
Manifestaciones		

**ACTIVIDADES-PÁG. 19**

**14. Investiga acerca de la importancia de la imitación en el desarrollo del lenguaje. Realiza un documento a modo de resumen de unas 10 líneas y exponlo en el aula al resto de los compañeros y compañeras.**

Los alumnos y alumnas deben investigar acerca de la importancia de la imitación en el desarrollo y aprendizaje en el ser humano y de ahí, reflexionar sobre la importancia que tiene para el correcto desarrollo del lenguaje.

**15. Busca información acerca de Iván Pávlov y sobre el papel relevante que tuvo en el uso del refuerzo para el aprendizaje.**

Teniendo en cuenta la importancia de las aportaciones sobre el aprendizaje que realizó Iván Pavlov, buscar información sobre los experimentos que llevó a cabo y la importancia del refuerzo en ellos.

**TEST DE EVALUACIÓN-PÁG. 22**

**1. El nivel de análisis semántico hace referencia a:**

- a) Forma.
- b) Uso.
- c) **Contenido.**
- d) Fonología.

**2. ¿Con qué nivel de análisis del lenguaje se corresponde la intencionalidad con que se dice un mensaje?**

- a) Forma.
- b) **Uso.**
- c) Contenido.
- d) Ninguna respuesta es correcta.

**3. La ejecución, observable física y subjetivamente de la lengua es:**

- a) El lenguaje.
- b) El habla.**
- c) La lengua.
- d) El pensamiento.

**4. El estadio de desarrollo cognitivo conocido con el nombre de inteligencia preoperatoria coincide con la fase:**

- a) Prelingüística.
- b) Lingüística.**
- c) Formal del lenguaje.
- d) Sensoriomotora.

**5. Las holofrases aparecen:**

- a) Después del primer año de vida.**
- b) Antes del primer año de vida.
- c) Después del tercer año de vida.
- d) En torno a los 9 meses.

**6. ¿Sobre qué edad se observa la presencia de nociones espaciales y temporales?**

- a) A los 3 años.
- b) A los 4 años.
- c) A los 5 años.**
- d) A los 6 años.

**7. Las lesiones, ¿en qué área provocan una incapacidad para comprender el lenguaje?**

- a) Área de Broca.
- b) Área de asociación auditiva.
- c) Área de Wernicke.**
- d) Área motora primaria.

**8. El lenguaje telegráfico aparece:**

- a) Antes de los 6 meses.
- b) Entre los 6 y 12 meses.
- c) Entre los 12 y 15 meses.
- d) En torno a los 18 meses.**

**9. ¿Cuál no es un elemento del aparato fonoarticulatorio?**

- a) Aparato respiratorio.
- b) Aparato vibratorio.
- c) Caja de resonancia.
- d) Sistema límbico.**

**10. Dentro del sistema auditivo humano, el vestíbulo se encuentra en:**

- a) El oído externo.
- b) **El oído interno.**
- c) El oído medio.
- d) El oído semiinterno.

**11. Dentro de las condiciones para la adquisición del lenguaje, ¿cuál sería un factor interno?**

- a) Estimulación lingüística.
- b) Interacción social.
- c) **Nivel óptimo de madurez fisiológica.**
- d) Sistema de recompensas.

**12. Dentro del aparato fonoarticulatorio, las cuerdas vocales pertenecen a:**

- a) El aparato respiratorio.
- b) **El aparato vibratorio.**
- c) La caja de resonancia.
- d) Los órganos articulatorios.

**13. Situada por delante del área motora primaria se encuentra:**

- a) El área prefrontal.
- b) El área de Broca.
- c) **El área premotora.**
- d) El área asociativa.

**14. ¿Sobre qué edad se observa la presencia de nociones espaciales y temporales?**

- a) A los 3 años.
- b) A los 4 años.
- c) **A los 5 años.**
- d) A los 6 años.

#### ACTIVIDADES FINALES-PÁG. 23

**1. Elabora una definición propia y explica las diferencias que existen entre los conceptos de lenguaje, lengua y habla.**

Tras profundizar en los contenidos incluidos en la unidad didáctica, los alumnos y las alumnas deberán elaborar una definición propia de dichos conceptos, quedando explicadas las diferencias entre los mismos.

**2. ¿Cuáles son las diferencias que se establecen entre los códigos de comunicación humana y los códigos de comunicación animal?**

A fin de organizar esas diferencias los alumnos podrían ubicar la información en un cuadro resumen similar a este:

Comunicación humana	Comunicación animal

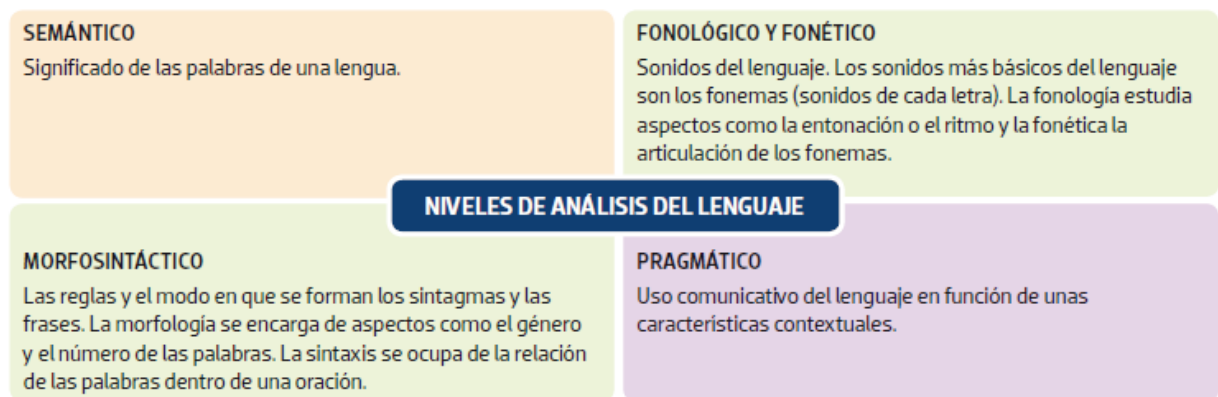
**3. En parejas, elaborad tres casos prácticos que sigan las siguientes directrices:**

- Un caso práctico en el que la persona presente una alteración en cada uno de los componentes del lenguaje (ejemplo: el caso práctico 1 contempla alteraciones en el uso del lenguaje).
- El caso debe estar redactado de tal forma que se observe la relación entre los componentes del lenguaje y los niveles de análisis (ejemplo: el caso práctico 1 contempla alteraciones en el uso del lenguaje, lo que se observa en el nivel pragmático).
- Los casos prácticos deben incluir un solucionario con las respuestas correctas.

Finalizados los casos prácticos, se introducirán todos en un recipiente y se irán extrayendo al azar. Así, cada grupo no hará exclusivamente el que ha diseñado.

Los alumnos podrían elaborar un caso práctico similar al que aparece en la página 10. En este tipo de caso queda reflejada la alteración en el componente del lenguaje y las implicaciones para el nivel de análisis del mismo. Además, deberán dar una explicación al caso para que funcione como solucionario del mismo.

**4. Elabora un mapa conceptual con los diferentes niveles de análisis del lenguaje y ofrece un ejemplo de cada uno de ellos.**



**5. Teniendo presente la relación que existe entre los componentes del lenguaje y los niveles de análisis de este, elabora un caso práctico donde una persona presente una alteración en uno de esos componentes y, por tanto, en el nivel de análisis asociado a dicho componente.**

Pueden crear un caso similar al caso práctico resuelto de la página 14

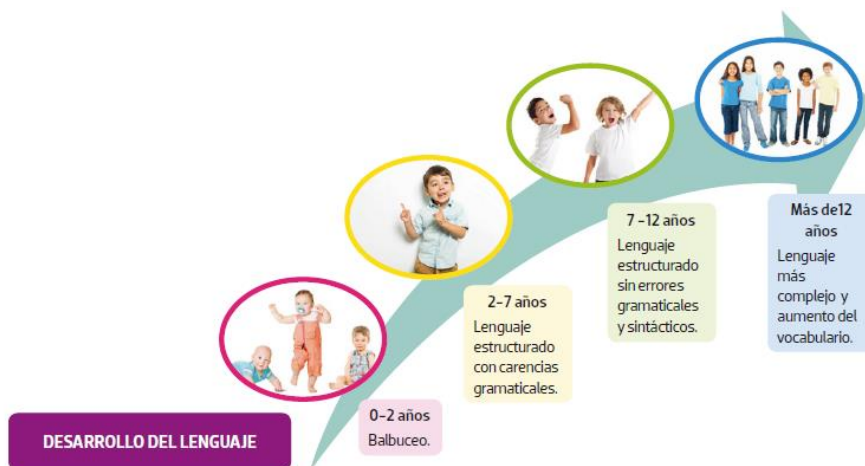
**6. ¿Qué relación existe entre las fases de desarrollo cognitivo y las etapas de desarrollo lingüístico?**

Los alumnos podrán responder a esta pregunta atendiendo a la información contenida en la página 13.

Fases Piagetianas	Momento de desarrollo cognitivo	Momento de desarrollo lingüístico
Inteligencia sensomotriz (0-2 años)	<ul style="list-style-type: none"> <li>■ Interacción física con el entorno. Experimentación.</li> <li>■ Relaciones causales fortuitas. Exploración bucal de los objetos.</li> </ul>	<ul style="list-style-type: none"> <li>■ Estimulación del aparato bucofonador (boca, cuerdas vocales).</li> <li>■ Balbuceo.</li> </ul>
Inteligencia preoperatoria (2-7 AÑOS)	<ul style="list-style-type: none"> <li>■ Pensamiento egocéntrico (dificultad para ponerse en el lugar del otro).</li> <li>■ Aparece el carácter simbólico de los objetos.</li> <li>■ Comienza a extraer conclusiones.</li> </ul>	<ul style="list-style-type: none"> <li>■ Lenguaje más estructurado y complejo.</li> <li>■ Aparecen marcadores temporales y espaciales, aunque sigue habiendo carencias a nivel gramatical.</li> </ul>
Pensamiento operacional concreto (7-12 años)	<ul style="list-style-type: none"> <li>■ Se extraen conclusiones válidas a partir de hechos concretos (no abstractos).</li> <li>■ Desaparece el pensamiento egocéntrico.</li> <li>■ Pensamiento categórico.</li> </ul>	<ul style="list-style-type: none"> <li>■ Lenguaje menos incompleto.</li> <li>■ Buen uso de la gramática.</li> <li>■ Ausencia de errores sintácticos.</li> <li>■ Uso correcto de todos los tiempos verbales.</li> </ul>
Pensamiento operacional formal (12 años en adelante)	Pensamiento lógico y abstracto. Aparece el pensamiento hipotético deductivo (con base en una hipótesis/suposición, extracción de conclusiones).	<ul style="list-style-type: none"> <li>■ Utilización de la voz pasiva y estructuras sintácticas de mayor complejidad.</li> <li>■ Evolución en la incorporación de nuevo vocabulario.</li> </ul>

**7. Realiza una línea del tiempo con los hitos del desarrollo lingüístico más destacados durante la evolución del ser humano.**

Esta es una actividad donde de puede ser más creativos. Se le puede solicitar al alumnado que elabore esa línea del tiempo en una cartulina, que elaboren un cartel, un tríptico, etc.



**8. En grupos, elaborad un cartel informativo sobre los aspectos más relevantes de las bases anatómicas del lenguaje**

Se le proporcionarán a los alumnos los materiales necesarios además de poder incluir ellos mismos los materiales que consideren oportunos y necesarios para elaborar un cartel lo más creativo posible indicando los aspectos más relevantes sobre la anatomía del lenguaje.

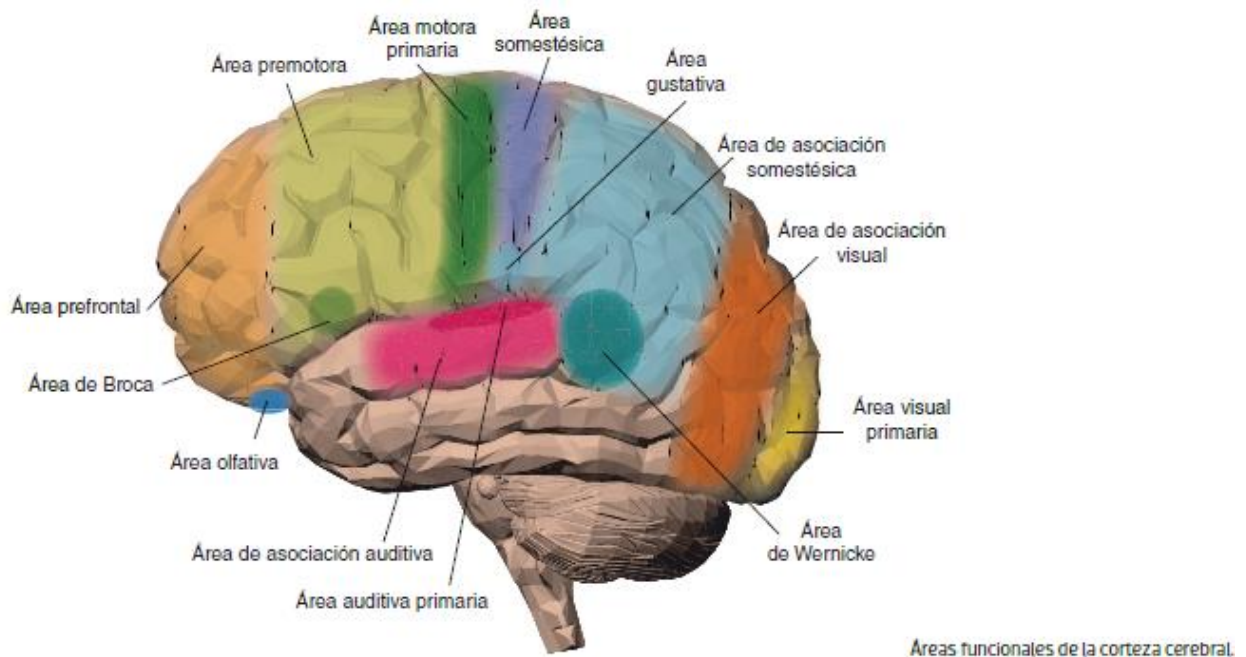
**9. Investiga y profundiza sobre el aparato fonoarticulatorio. Luego, elabora un documento que recoja el resultado de dicha investigación.**

Además de realizar ese trabajo de investigación los alumnos pueden elaborar un documento que recoja los siguientes apartados:

- Introducción
- Anatomía
- Relación con el lenguaje
- Principales alteraciones
- Etc

**10. Empleando como base el dibujo de un cerebro humano, señala en el mismo las principales áreas neuronales relacionadas con el lenguaje e indica la función con la que se relaciona cada área.**

Los alumnos podrían emplear una imagen similar a esta:



**11. Reflexiona sobre la influencia de los factores externos en el desarrollo del habla y busca algún ejemplo en la historia donde el desarrollo del lenguaje se haya visto alterado debido a estos.**

Un claro ejemplo que encontramos en la historia es el caso de «El niño salvaje de Aveyron». Este niño sufrió graves alteraciones en el lenguaje al no desarrollarse en un entorno estimulante, en dicho entorno no se familiarizó con el habla y los componentes del lenguaje.



- 12. Elabora tres ejemplos donde se observe la importancia de la imitación y el refuerzo para el aprendizaje (no exclusivamente de aprendizaje relacionado con la conducta verbal).**

Los alumnos podrían explicar los ejemplos de la siguiente manera. Le pedimos a un niño o niña de 5 meses que empiece a decir «pa-pa-pa» y si lo dice le reforzamos positivamente con elogios, expresiones de éxito y contacto físico (ejemplo, un abrazo o un beso).

- 13. Elabora un glosario donde incluyas los términos más relevantes de la unidad incluyendo una definición lo más clara y exacta posible.**

Entre los términos que se podrían incluir en dicho glosario están: comunicación, lenguaje, etc.

- 14. Utiliza las ventajas que ofrece una herramienta como el kahoot (<<https://kahoot.com/>>) para crear un cuestionario de evaluación en línea que sirva para repasar los contenidos de la unidad y de esta forma tú y tus compañeros podáis repasar la unidad.**

Una vez que cada alumno haya creado ese cuestionario pueden intercambiarse los enlaces y así completar las actividades creadas por los compañeros.

- 15. Busca títulos de películas donde alguno de sus protagonistas presente dificultades en el lenguaje.**

Algunos de esos títulos son :

- El niño salvaje de Aveyron
- El caso de Gennie

#### PRÁCTICA PROFESIONAL PROPUESTA 1-PÁG. 24-25

Analizamos el caso de una persona con una alteración de la comunicación

#### Actividades

1. ¿Qué componentes del lenguaje están alterados?
2. ¿Cuál crees que es el área cerebral afectada en la señora García?
3. A nivel anatómico, ¿existe alguna alteración en ella?
4. En la comunicación verbal, ¿qué características presenta el lenguaje de la anciana?
5. En la comunicación no verbal, ¿qué alteraciones puede presentar?

Con esta actividad lo que se pretende es que el alumnado reflexione con un caso práctico real sobre las alteraciones del lenguaje. Asimismo, que apliquen de forma práctica los contenidos adquiridos con esta unidad didáctica.

#### PRÁCTICA PROFESIONAL PROPUESTA 2-PÁG. 26

Visiona y trabaja con la película: *La escafandra y la mariposa*

#### Análisis de la película

1. Describe al personaje de Jean-Dominique-Bauby antes y después del accidente.
2. ¿Qué implicaciones ha tenido para su comunicación el síndrome del encierro?

3. **¿Qué relevancia tiene la figura de Henriette Durand?**
  4. **¿Qué función cumple la logopeda en este trastorno del lenguaje y la comunicación?**
  5. **El método del parpadeo que emplea el protagonista de esta película, ¿puede considerarse un medio de comunicación? Justifica tu respuesta.**
  6. **¿Qué supuso para Jean Dominique-Bauby el aprendizaje de la nueva forma de deletreo? ¿Y a nivel emocional?**
  7. **¿Qué ventajas y desventajas encuentras a este sistema de comunicación?**
  8. **En las condiciones en que se encuentra el protagonista, ¿se te ocurren otras vías para la comunicación?**
- Tras la visualización de la película y con la tarea de dar respuesta a las diferentes preguntas el alumnado podrá profundizar aún más en los contenidos propios de la unidad. Consolidar el objeto de esta unidad, el lenguaje, es prioritario a fin de avanzar en la próximas unidades