

## Contenido

UNIDAD 1: La organización empresarial .....	2
ACTIVIDADES - PÁG. 8 .....	2
ACTIVIDADES - PÁG. 11 .....	3
ACTIVIDADES - PÁG. 14 .....	5
ACTIVIDADES - PÁG. 16 .....	6
ACTIVIDADES - PÁG. 19 .....	8
ACTIVIDADES - PÁG. 21 .....	8
EVALÚA TUS CONOCIMIENTOS - PÁG. 23 .....	9
ACTIVIDADES FINALES - PÁG. 24 .....	10
PRÁCTICA PROFESIONAL PROPUESTA 1 - PÁG. 26 .....	15
PRÁCTICA PROFESIONAL PROPUESTA 2 - PÁG. 27 .....	17
PRÁCTICA PROFESIONAL PROPUESTA 3 - PÁG. 28 .....	19

## UNIDAD 1: La organización empresarial

### ACTIVIDADES - PÁG. 8

- 1. Piensa en varias empresas de tu entorno más cercano y reflexiona sobre si se da en ellas la definición mostrada.**

El alumnado en esta actividad deberá responder libremente sobre algunas empresas de su entorno más cercano y reflexionar si cumplen o no con los contenidos estudiados en el tema 1.

Como elementos esenciales, se deberán enumerar los aprendidos en el tema que son los siguientes:

- Una dirección que organiza y coordina los elementos.
- Condición de riesgo en el negocio.
- Ánimo de lucro.

- 2. Enumera algunos factores productivos que se dan en una empresa que se dedica a la fabricación de vehículos.**

Una empresa que se dedica a la fabricación de vehículos tendrá, entre otros, los siguientes factores productivos:

- Trabajadores en distintos puestos: algunos relacionados directamente con la actividad productiva, como pueden ser los ingenieros; y otros indirectos, como los administrativos encargados de la función de compras.
- Como capital, englobará los recursos económicos conducentes a la producción y por otro lado, la maquinaria e instalaciones técnicas que nos van a posibilitar la fabricación de los vehículos.
- La tecnología será parte importante de la producción y se materializará en forma de patentes, procedimientos, etc.

- 3. Justifica si Cruz Roja Española es o no una empresa.**

Cruz Roja Española no es una empresa, ya que las asociaciones no tienen un ánimo de lucro claro y manifiesto.

Aun contando con el resto de los elementos de una empresa como puede ser la dirección, así como que cuente con algunos factores productivos como el trabajo, el objeto social de una asociación no es el ánimo de lucro, sino cumplir el fin social por la que ha sido constituida, que en este caso es la lucha contra el maltrato animal.

- 4. Clasifica los siguientes factores productivos de una empresa que produce y comercializa productos lácteos.**

**a) Maquinaria dedicada al envasado de quesos frescos.**

La maquinaria pertenece al capital de la empresa, como bien tangible o material de esta.

**b) Terrenos donde pastan las vacas y ovejas.**

Los terrenos pertenecen al factor productivo tierra.

**c) Aplicación CRM que utiliza con sus clientes.**

Las aplicaciones informáticas pertenecen al capital de la empresa, como bien intangible o inmaterial de esta.

**d) Comerciales y personal de administración**

Los empleados de la empresa pertenecen al factor trabajo de la empresa.

**e) Vehículos refrigerados utilizados para el transporte de los productos.**

Los elementos de transporte pertenecen al capital de la empresa, como bien intangible o inmaterial de esta.

**5. Haz una búsqueda en internet para analizar el avance tecnológico que ha sufrido la telefonía móvil hasta llegar al momento actual.**

Esta es una actividad abierta y libre por parte del alumnado ya que estará condicionada por su entorno y el conocimiento que tenga de este el alumno, así como de la búsqueda que realice.

El avance tecnológico de la telefonía móvil se puede enfocar desde distintos puntos de vista. Como ejemplo, se propone el del avance de las redes de telefonía.

- Telefonía 1G. Es la primera generación de teléfonos móviles que surge en los años 80 y funcionaba con tecnología analógica que no permitía la transmisión de datos ni de mensajes de textos, sirviendo solo para realizar llamadas.
- Telefonía 2G. En los años 90, la telefonía pasa a ser de analógica a digital, con más funciones de seguridad, posibilidad de envío de mensajes y el inicio de dispositivos con datos móviles.
- Telefonía 3G. Al comienzo de la década del año 2000, llega la tercera generación de telefonía móvil, que permite la transferencia de datos a una velocidad superior, lo cual permitió el poder ver vídeos, realizar videollamadas, navegar por internet, el uso de aplicaciones, etc., alcanzando velocidades de 2 Mbps y una mayor seguridad en las redes y dispositivos.
- Telefonía 4G. A partir de 2010 llegan los Smartphone, con velocidades de transmisión de datos superiores a 1Gbit/s, con un uso masivo de contenidos multimedia.
- Telefonía 5G. Comienzan a aparecer dispositivos móviles con esta tecnología y redes que la soportan. Se prevé llegar a velocidades que llegarán hasta 1Tbit/s.

**ACTIVIDADES - PÁG. 11**

**6. Clasifica los siguientes elementos de una empresa:**

**a) Empresa que vende el material de fabricación.**

Es clasificado como elemento material, capital corriente. Son las existencias de la empresa.

**b) Estatuto de los trabajadores.**

Se clasifica como entorno general. Factores políticos-legales.

**c) Plantillas utilizadas en la documentación a enviar por una empresa.**

Estarían englobados dentro de los elementos inmateriales y la organización de esta.

**d) Elementos de transporte de una empresa de VTC.**

Se engloban dentro de los elementos material, clasificados como capital no corriente.

**e) Consejo de administración de una compañía conservera.**

Se englobaría dentro del elemento humano de la empresa, como directivos de la empresa.

**7. Establece una correspondencia entre los elementos de la empresa con los que te puedes encontrar en el Ciclo de Gestión Administrativa que estás estudiando y con el aula en la que se desarrolla la labor docente.**

Existe una relación entre los elementos que nos podemos encontrar en una empresa y los que existen en un entorno educativo. Entre otros, tenemos los siguientes:

- **Elemento humano:** nos encontraríamos a todo el personal que existe en los institutos. Equipo directivo, profesores, alumnos, personal de administración y servicios, etc.
- **Elementos materiales:** los elementos materiales que se encuentran en los institutos también pueden ser no corriente y corriente. Por un lado, nos encontramos con material educativo como libros, bolígrafos, tintas de impresoras, etc.; y por otro lado nos encontramos con multitud de elementos no corrientes como impresoras, pizarras, pupitres, etc.
- **Elementos inmateriales:** nos vamos a encontrar con elementos intangibles, como los perfiles de las redes sociales del Instituto, la forma gestionarlo y su organización.
- **El entorno:** el Instituto tiene también un entorno general y entorno específico que va a influir en el funcionamiento de este. Se va a encontrar con proveedores de materiales, institutos con los que va, de alguna manera, a competir, legislación educativa, tecnología a emplear, etc.

**8. En pequeños grupos, realizad una búsqueda en Internet de distintas culturas empresariales de empresas españolas y realizad una exposición de sus puntos fuertes.**

Actividad con respuesta libre por parte de los alumnos, en la que tendrán que realizar una búsqueda de empresas implantadas en España que fomenten la cultura empresarial.

Como y posible solución se ofrece a Liberty Seguros y su iniciativa NoSoloWork, cuyo lema es “Tu trabajo no es solo trabajo, es mucho más”, que se puso en marcha hace tres años y cuyas acciones las desarrolla un equipo multidisciplinar de personas que forman parte de los departamentos de Bienestar y Comunicación Corporativa de la Compañía. El proyecto tiene como objetivo hacer más felices a aquellos que forman parte de Liberty, acercando su faceta personal y profesional. En definitiva, un programa para aumentar la satisfacción del empleado en la oficina, y fuera de ella a través de distintas actividades. NoSoloWork agrupa todas aquellas actividades que se desarrollan en la Compañía y que no tienen que ver con la actividad aseguradora. De esta forma, el proyecto tiene varias vertientes, cada una con una línea gráfica diferente: Hasta ahora, la mayoría de acciones que se han puesto en marcha han girado en torno a los hábitos saludables, la alimentación y el deporte; pero este año comienza desarrollando la vertiente cultural de este programa, a través de la cual se expusieron hace dos años en las distintas sedes las obras de algunos empleados que quisieron compartir sus colecciones con los compañeros.

**9. Justifica si la siguiente afirmación es o no es cierta: «Las instituciones financieras influyen de manera muy directa en las decisiones empresariales ya que van a marca el ritmo de inversiones en las empresas».**

Es una afirmación cierta, ya que, dependiendo del tipo de financiación que puedan lograr las empresas: importes, plazos y tipos de interés, la empresa podrá imponer un ritmo de inversión más a largo plazo o a corto plazo e incluso influir en los distintos elementos de inmovilizado que pueda, en cada momento, comprar, ya sea para renovarse o para expandirse.

**10. En grupos, realizad una búsqueda por vuestro entorno más cercano de una empresa local, regional, nacional y multinacional y explicad cuáles creéis que son sus principales características.**

Esta es una actividad abierta y libre por parte del alumno ya que estará condicionada por su entorno y el conocimiento que tenga de este el alumno.

De manera orientativa se propone la resolución de la actividad de la siguiente manera:

- **Local:** Zapatería CHAROL, una zapatería especializada en calzado infantil ubicada en la ciudad de Málaga. Esta empresa se caracteriza por contar con una atención al público muy personalizada y especializada y con una zona de ocio infantil.
- **Regional:** Transportes TIR, es una empresa dedicada al transporte de paquetería y mercancía ubicada en la Comunidad Valenciana con diversos servicios de uso profesional y personal.
- **Nacional:** Supermercados CALIDAD es una cadena de supermercados de implantación nacional cuya sede social se encuentra en Salamanca. No es un supermercado generalista, sino que los productos que ofrecen son exclusivamente de alimentación y bebidas y orientados a un público selecto con marcas de reconocido prestigio y una calidad contrastada.
- **Internacional:** Amortiguadores DOWNUP es una multinacional cuya sede se encuentra en Madrid. Se dedica a la fabricación y exportación de amortiguadores para todo tipo de vehículos a motor con una amplia experiencia en el sector, contando con una tecnología punta y precios muy competitivos.

#### 11. Clasifica las siguientes empresas de acuerdo con los diversos parámetros estudiados:

##### a) Una empresa municipal de autobuses.

Es una empresa pública del sector terciario ya que ofrece un servicio público de ámbito local.

##### b) Una explotación dedicada a la fabricación de productos cárnicos.

Es una empresa privada del sector primario, dedicada a la explotación de recursos naturales, de ámbito regional y seguramente calificada como pequeña empresa por el número de trabajadores que puede tener.

##### c) Una tienda de ropa con ocho trabajadores.

Es una microempresa privada del sector terciario, dedicada a los servicios, de ámbito regional, posiblemente constituida como empresario individual o sociedad de responsabilidad limitada.

#### ACTIVIDADES - PÁG. 14

#### 12. Tomando como referencia la organización del grupo del ciclo medio de Gestión Administrativa en el que estudias, justifica si se dan y de qué manera los principios organizativos estudiados en este epígrafe.

Los cuatro principios organizativos que se dan en las empresas y que se pueden dar en tu clase, son los siguientes:

- **Autoridad.** Este principio organizativo de la empresa se da en tu clase, ya que la autoridad la tiene el equipo directivo y se va trasladando verticalmente hacia los profesores y todos los miembros de la comunidad educativa, incluidos los alumnos.
- **Jerarquía.** También se da los institutos, ya que la clase está jerarquizada, con un tutor, unos profesores, delegado, subdelegado y alumnos.

- **División del trabajo.** Cada miembro de la comunidad educativa tiene encomendada unas funciones. Los distintos profesores imparten sus materias, jefes de departamento, jefes de estudios, secretario y director.
- **Especialización.** Cada una de las divisiones del trabajo lleva consigo una especialización de las tareas a desempeñar por los miembros.

**13. Di si son informales o formales las siguientes situaciones que pueden surgir en una empresa.**

**a) La comida de celebración de Navidad a la que acude la mayoría de los trabajadores.**

Es una situación que surge de la organización informal.

**b) La reunión semanal del departamento de investigación de una empresa.**

Es una reunión fruto de la organización formal de la empresa.

**c) La convención anual de escritores, editores y comerciales de una editorial.**

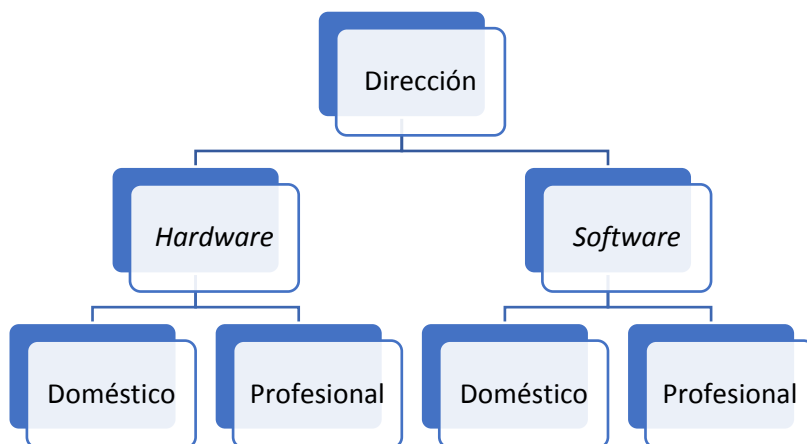
Es una reunión formal de la empresa.

#### ACTIVIDADES - PÁG. 16

**14. Justifica qué tipo de departamentalización utilizarías para las siguientes empresas:**

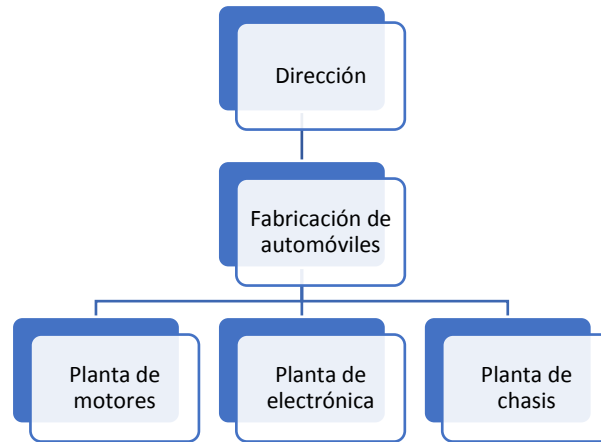
**a) Una empresa de informática que se dedica a ofrecer soluciones domésticas y profesionales tanto en *hardware* como en *software*.**

Sería conveniente utilizar una departamentalización por producto, en la que la empresa se dividiría en soluciones de *hardware* y *software* y cada una ellas, dividida en mercado profesional y mercado doméstico.



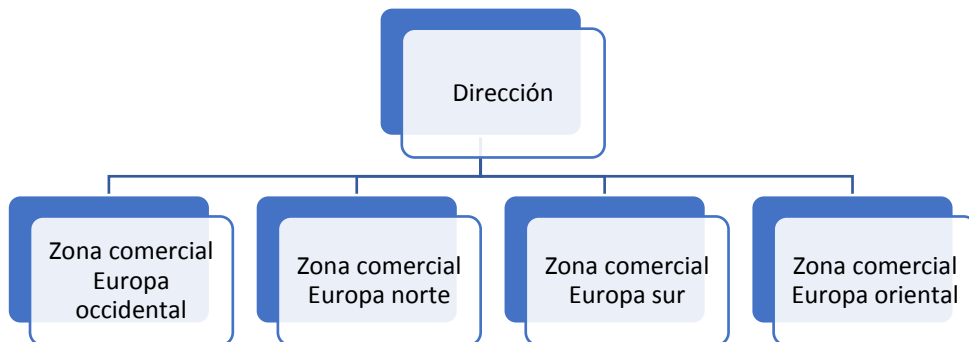
**b) Un fabricante de automóviles que cuenta con varias plantas productivas donde elabora los diversos elementos de los automóviles.**

En este caso, la departamentalización sería por procesos de producción.



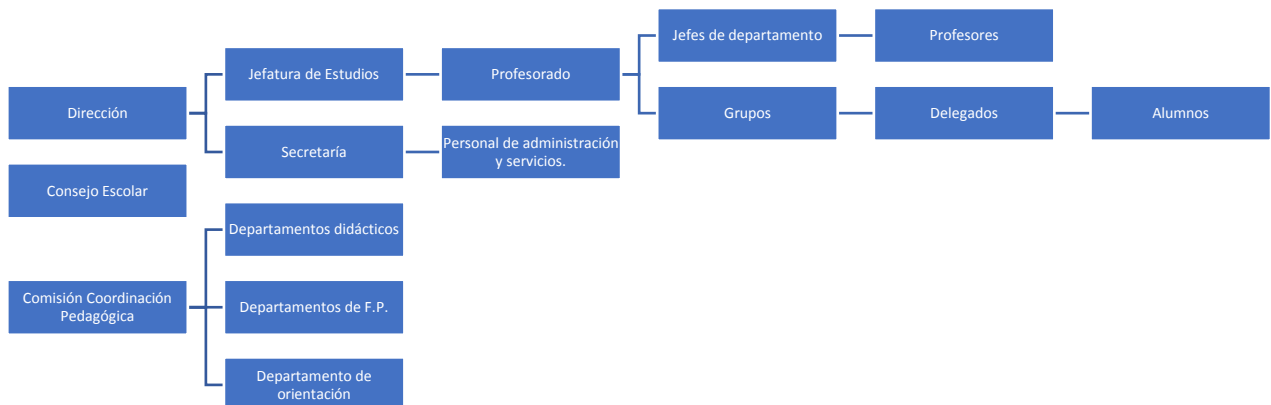
c) Una multinacional dedicada a la venta de productos textiles con implantación en toda Europa.

Esta empresa tendrá una departamentalización por zonas geográficas



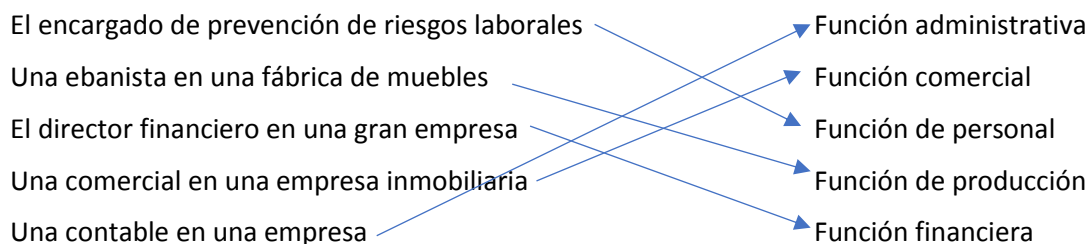
15. En grupos, elabora el organigrama que a tu juicio se da en el centro en el que estudias.

Aunque con diversos matices, el organigrama que existirá en el instituto será el siguiente:



**ACTIVIDADES - PÁG. 19**

**16. Relaciona, en tu cuaderno, los siguientes empleos que se pueden dar en una empresa con la función que pueden realizar:**



**17. En grupos, visita una empresa de tu localidad y pregunta por las funciones que desarrollan y cuántos empleados ocupan cada una de estas.**

Actividad de respuesta libre por parte de los alumnos, aunque se deberá de intentar dirigir la visita, por parte del profesorado hacia empresas que tengan los máximos departamentos y que desarrollen las máximas funciones.

**18. Haz una pequeña redacción sobre por qué crees que es importante la función administrativa en una empresa y relaciónala con las cualidades que crees que debe tener un administrativo y que tú poseas.**

Actividad de respuesta libre por parte de los alumnos, en la que deberán de tener en cuenta la importancia de la función administrativa y relacionarla con las cuatro tareas básicas estudiadas: planificación, organización, dirección y control.

Al mismo tiempo, deberán de exponer las cualidades que poseen los alumnos y relacionarlas con estas cuatro tareas.

**ACTIVIDADES - PÁG. 21**

**19. Indica qué tipo de liderazgo crees que lleva a cabo un directivo que tiene estos comportamientos:**

**a) Directivo que realiza un *brainstorming* con sus empleados más directos a la hora de tomar decisiones de calado.**

Es un directivo con un estilo de liderazgo participativo.

**b) Directivo operativo que implementa varias medidas de control laboral sobre sus empleados.**

Es un directivo con un estilo de liderazgo autoritario.

**c) Director ejecutivo que fija objetivos mensuales y deja a criterio de los directivos operativos la temporalización de estos a lo largo del mes.**

Es un directivo con un estilo de liderazgo permisivo.

**20. En grupos, realiza una búsqueda en internet de las ventajas e inconvenientes de las teorías X, Y y Z.**



Actividad con respuesta abierta por parte del alumno. Las ventajas e inconvenientes que pueden encontrar son las siguientes:

	VENTAJAS	INCONVENIENTES
<b>Teoría X</b>	Los trabajadores realizarán las tareas que les pidan	Los trabajadores están desmotivados. No se pueden tomar decisiones rápidamente en caso de emergencia.
<b>Teoría Y</b>	El trabajador disfruta con su trabajo. Existe creatividad por parte de los trabajadores.	El trabajador puede tomar decisiones equivocadas. Puede ocasionar estrés en los trabajadores y perder eficacia.
<b>Teoría Z</b>	Aumenta la eficacia y genera lealtad en los trabajadores. Se promueve el trabajo en equipo y la cooperación.	Los trabajadores no suelen participar en la toma de decisiones. La expectativa de una vida laboral fija puede suponer una desmotivación.

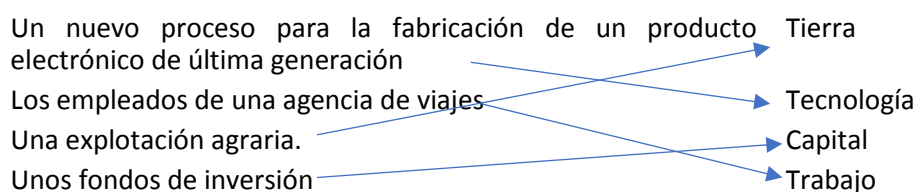
### EVALÚA TUS CONOCIMIENTOS - PÁG. 23

- 1) Una organización, para ser considerada empresarial:
  - a) Debe actuar en condiciones de certeza con ánimo de lucro.
  - b) Debe de actuar en condiciones de riesgo sin ánimo de lucro.
  - c) Debe de actuar en condiciones de riesgo con ánimo de lucro.**
  - d) Debe de actuar en condiciones de certeza sin ánimo de lucro.
- 2) La tecnología:
  - a) Mejora el nivel de producción de las empresas.
  - b) Es un factor productivo de la organización empresarial.
  - c) Se ha incluido recientemente en los modelos económicos.
  - d) Todas son correctas.**
- 3) Los elementos de la empresa lo forman:
  - a) El elemento humano, el material y el entorno.
  - b) El elemento humano, el material y el inmaterial.
  - c) El elemento humano, el material, el inmaterial y el entorno.**
  - d) El material, el inmaterial y el entorno.
- 4) El capital corriente:
  - a) Es el que permanece más de un año en la empresa.
  - b) Es el que permanece menos de un año en la empresa.**
  - c) Se divide en existencias, realizable y circulante.
  - d) Son correctas b) y c).
- 5) En el entorno específico nos encontramos a los:
  - a) Proveedores, intermediarios, instituciones y competidores.

- b) **Proveedores, clientes, competidores y consumidores.**
  - c) Organismos jurídicos, proveedores, clientes, competidores e intermediarios.
  - d) Proveedores, instituciones políticas, organismos jurídicos, clientes, competidores e intermediarios.
- 6) Para hacer la clasificación según el tamaño de la empresa, se puede atender a los siguientes criterios:
- a) Económico, organizativo y financiero.
  - b) Económico, jurídico y patrimonial.
  - c) **Económico, organizativo y patrimonial.**
  - d) Económico, organizativo, financiero y patrimonial.
- 7) Los principios organizativos en una empresa son:
- a) Autoridad, jerarquía y división del trabajo.
  - b) Autoridad, jerarquía, especialización y motivación.
  - c) **Autoridad, jerarquía, división del trabajo, especialización y motivación.**
  - d) Jerarquía, división del trabajo, especialización y motivación.
- 8) La organización informal:
- a) Se puede definir como el conjunto de relaciones personales y sociales y están preestablecidas por la dirección.
  - b) No suele existir en las empresas.
  - c) **Es el conjunto de relaciones personales y sociales y no están preestablecidas por la dirección.**
  - d) Exclusivamente tiene efectos negativos.
- 9) En la función administrativa se engloban estas tareas:
- a) Planificación, dirección y control.
  - b) Planificación, dirección, control y supervisión.
  - c) **Planificación, organización, dirección y control.**
  - d) Planificación, organización y supervisión.
- 10) En los estilos de liderazgo, existen las siguientes teorías:
- a) Teoría X e Y.
  - b) Teoría X y Z.
  - c) **Teoría X, Y y Z.**
  - d) Teoría Y y Z.

## ACTIVIDADES FINALES - PÁG. 24

### 1. Relaciona en tu cuaderno, los siguientes elementos que tiene una empresa con los factores productivos



**2. En grupos, haced una visita a una empresa de vuestra localidad donde puedas analizar los elementos humanos de esta, distinguiendo los dueños, los directivos y los trabajadores.**

Esta actividad deberá de contar con las indicaciones del profesor, que debería de elegir previamente las empresas y hacer los grupos para que surtan el efecto deseado. Al elegir las empresas, sería conveniente que contactara con estas y así contar con la colaboración necesaria. Las empresas deberían ser preferiblemente de tamaño medio para que se encuentren con los tres grandes grupos de capital humano: dueños o socios, directivos y trabajadores.

**3. En grupos y tras preguntar al profesorado de Técnica Contable, elaborad un trabajo y después realizad una exposición sobre los distintos elementos materiales que se encuentran en la empresa.**

Posiblemente, una vez terminado este primer tema de comunicación empresarial y atención al cliente, el alumno todavía no haya visto en profundidad, desde el punto de vista contable, los tipos de inmovilizado material que existen en la empresa. Por eso es necesaria la colaboración del profesorado de la asignatura Técnica Contable, que incluso puede aprovechar esta primera aproximación a estos contenidos como introducción a ese tema.

**4. Realiza un pequeño grupo trabajo sobre qué es el branding y como afecta a la imagen de la empresa.**

Aunque es una actividad con respuesta libre por parte de los alumnos, estos deberán, más o menos exponer los siguientes contenidos sobre el branding y la imagen de la empresa.

El branding de una empresa es el posicionamiento que ocupa esta en los clientes potenciales, a través del nombre, aspectos visuales de su identidad corporativa, estilos en la comunicación, etc. A través del branding, la empresa se diferencia de sus competidores y le añaden valor a su marca o productos y para lograrlo, es necesario enviar mensajes claros y tener una política de fidelización. Algunas de las herramientas que puede utilizarse en el branding son los folletos, trípticos, vinilos decorativos, cartelería, rotulación, etc.

**5. Clasifica las siguientes empresas atendiendo a los distintos criterios de clasificación:**

**a) Empresa de 100 trabajadores dedicada a la fabricación textil con presencia internacional.**

Mediana empresa privada del sector secundario de ámbito geográfico multinacional y posiblemente constituida en sociedad anónima.

**b) Empresa de autobuses urbana creada y gestionada por un ayuntamiento con 35 trabajadores.**

Pequeña empresa pública del sector terciario, de ámbito local.

**c) Veterinario que tiene una clínica en la que además vende productos para animales y que cuenta con 5 trabajadores.**

Microempresa del sector terciario de ámbito regional y posiblemente constituida como autónomo o sociedad limitada.

**6. Lee el extracto de un artículo publicado en *El Correo Gallego*, analízalo y extrae algunas conclusiones. Después, en grupos, realizad un debate sobre el mismo.**

El artículo publicado en *El Correo Gallego*, que deberán leer los alumnos, es el siguiente:

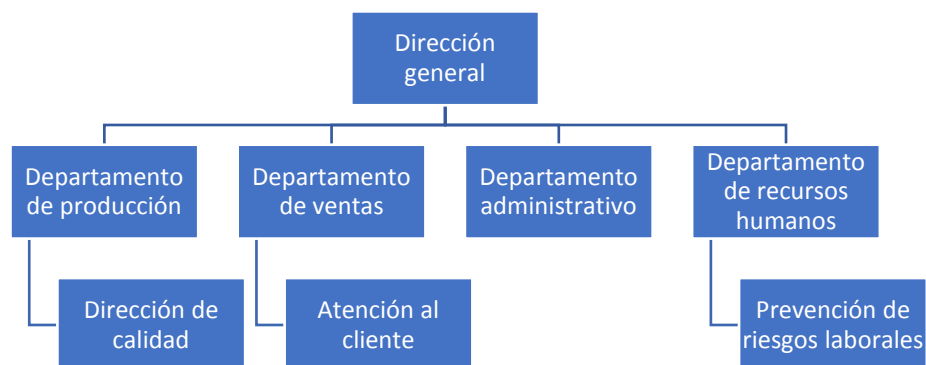
«La comunicación informal puede producirse con forma de rama única cuando el mensaje llega con distorsiones desde el primer emisor al último receptor, aunque se va alterando y modificando por el sendero; otra opción es la del cotilleo, que se expande de unos a otros sin fundamento, pues al principio hay un único punto emisor, pero luego los receptores pueden convertirse en difusores de ese mensaje; en tercer lugar, también la probabilidad juega un papel decisivo en la difusión de la comunicación informal, de modo que algunas personas recibirán el mensaje y otras no; y, finalmente, encontramos la forma de racimo, que es un puro ejemplo de viralidad donde la comunicación se expande como un virus, de unos a otros, y el mensaje se va distorsionando por el camino».

La contestación es libre por parte del alumnado y después deberán realizar un debate sobre lo que entienden del artículo. En el artículo se plantea las distintas formas que tiene la comunicación informal de fluir en la empresa y los problemas que va originando cada una de estas.

**7. Realiza gráficamente la división departamental de una empresa que tiene las siguientes características:**

- **Una dirección general.**
- **Un departamento de producción.**
- **Una dirección de calidad dependiente del departamento de producción.**
- **Un departamento de ventas.**
- **Un departamento de atención al cliente dependiente del departamento de ventas.**
- **Un departamento administrativo**
- **Un departamento de recursos humanos.**
- **Una dirección de prevención de riesgos laborales dependiente del departamento de RR.HH.**

En la empresa planteada, la empresa se podría departamentalización por funciones.



8. Indica qué tipo de departamentalización sería la más conveniente para las siguientes empresas.

a) Empresa española que divide las operaciones comerciales de la fuerza de ventas en las autonomías.

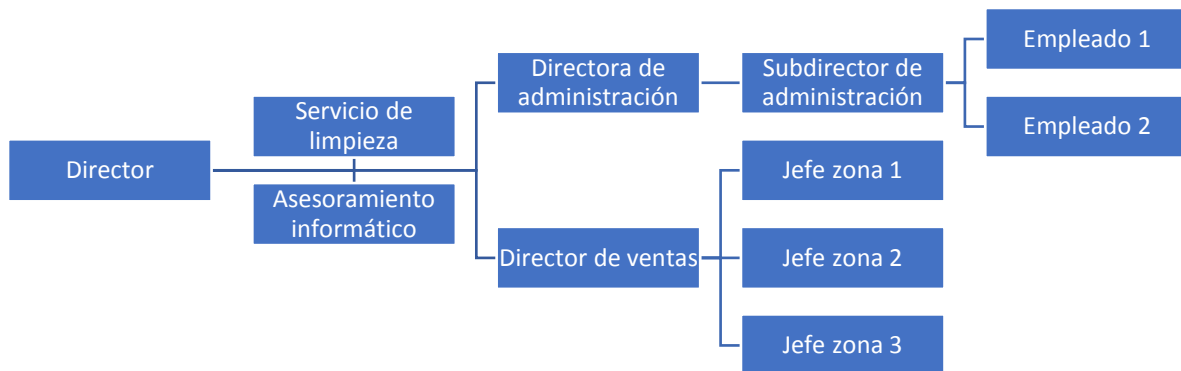
El área comercial se podría departamentalizar por zonas geográficas, dividiendo la fuerza de ventas entre las distintas autonomías o, incluso, algunas de ellas.

b) Agencia de viajes que ofrece sus servicios a particulares y a su vez tiene una división para viajes de empresa.

El área comercial se podría departamentalizar por particulares y empresa.

9. Realiza el organigrama para una empresa que cuenta con los siguientes empleados:

- Director de la empresa.
- Directora de administración.
- Subdirector de administración y dos empleados.
- Director de ventas.
- Tres jefes de zonas de ventas.
- Directora financiera.
- Empresa externa de limpieza.
- Empresa externa de asesoramiento informático.



10. A partir del siguiente organigrama, analiza qué tipo de departamentalización sigue la empresa y cuáles son sus ventajas:



En este caso, la empresa sigue una departamentalización mixta. Las áreas financieras, de producción y comercial las divide en dos zonas geográficas y el área administrativa y la de recursos humanos las tiene centralizadas en un solo departamento, contando también con un asesoramiento legal externo.

Este tipo de departamentalización tiene la ventaja de dotar a la empresa de suficiente agilidad en aquellas áreas que le interesa y al mismo tiempo adaptarse a distintos mercados, dejando las áreas comunes en un solo departamento.

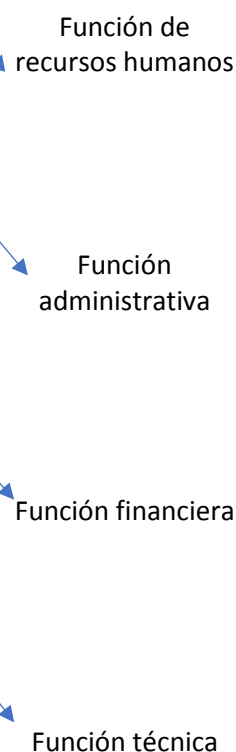
**11. Relaciona, en tu cuaderno, las siguientes tareas con las funciones que se pudieron llevar a cabo en una empresa durante la pandemia del COVID-19 en España.**

En función de los resultados que arrojen los números, habrá que revisar el plan anual, hacer predicciones para ver si se pueden alcanzar los objetivos del año en curso, elaborar un plan de ajuste en función de los resultados y hacer estimaciones razonables para las metas del próximo año.

Trabajar conjuntamente con el departamento comercial y de administración, asesorarse sobre las posibles instituciones de financiación, vigilar la utilidad de los fondos y aplicar medidas de respuesta durante la pandemia.

Actualizar los dispositivos de software y hardware que dan apoyo al teletrabajo. Al mismo tiempo, considerar la posibilidad de establecer otros métodos de comunicación, siempre sujetos a una estricta vigilancia de transmisión e intercambio de información confidencial.

Establecer un mecanismo de comunicación para los empleados a todos los niveles durante la crisis del COVID-19, captar rápidamente las necesidades del equipo, coordinar los recursos para volver a los ritmos de trabajo normales y garantizar la salud física y mental de los empleados.



**12. Señala y razona si las siguientes afirmaciones son ciertas, relacionándolas con las cualidades esenciales que debe tener el líder de una empresa y ejercer su liderazgo.**

**a) Para ejercer el liderazgo es imprescindible actuar de manera firme con los trabajadores ya que estos tienden a tener unos intereses opuestos a los de los directivos.**

Esta afirmación no es del todo correcta porque los intereses de los trabajadores no tienen ni deben de ser opuestos a los de los directivos. El liderazgo se debe de utilizar para actuar de manera responsable y sin abuso de autoridad, dándole en todo caso un toque de humanidad a las decisiones.

**b) La empatía como forma de entender a los trabajadores es una de las maneras de ejercer el liderazgo que mejores resultados ofrece.**

Esta afirmación es totalmente correcta ya que la empatía es una de las herramientas más poderosas que tiene a su alcance el líder para poder entender y comprender mejor a sus trabajadores y por tanto obtener un mejor rendimiento de estos y alcanzar un nivel de satisfacción óptimo.

**c) El líder debe tomar decisiones guiándose exclusivamente por los intereses de la empresa y obviando las necesidades de sus trabajadores.**

Esta afirmación es rotundamente falsa ya que el líder debe de intentar inspirar a sus trabajadores y lograr que estos se conviertan en el verdadero motor de la empresa.

**13. Dividiendo la clase en tres grupos, realizar un trabajo de profundización de las Teorías X, Y y Z y después realizar una presentación a la clase en la que se expongan los puntos fuertes en cada una de las teorías, así como las críticas que recibe.**

Esta actividad será una continuación de la actividad 20 y para ello los alumnos deberán de profundizar en estas teorías del liderazgo, orientados en para ello por el profesorado.

Después realizarán una presentación y se propondrá un breve debate sobre cada una de ellas.

## PRÁCTICA PROFESIONAL PROPUESTA 1 - PÁG. 26

### Gimnasio Pasamar

Cuando acabó la licenciatura en Ciencias del Deporte, Antonio Pasamar tenía claro que quería enfocar su trayectoria profesional hacia el sector del entrenamiento personal y de los gimnasios.

Para ello se puso en contacto con una asesoría empresarial que le recomendó la creación de una Sociedad Limitada. Antonio, por tanto, se convirtió en el dueño de la empresa recién creada y en su único director, contando con las siguientes características:

- Ha contratado a Micaela, una compañera de facultad, para encargarse entre los dos de los clientes que solicitan un entrenamiento personal exclusivo.
- Contratación de dos técnicos superiores en acondicionamiento físico que van a ser los encargados de las salas polivalentes.
- Para llevar a cabo el entrenamiento en las salas polivalentes, Antonio ha comprado multitud de elementos materiales, entre los que destacan los siguientes:
  - Cintas de correr, bicicletas estáticas y elípticas.
  - Pesos libres y mancuernas de diversos pesos.
  - Accesorios de entrenamiento como colchonetas, toallas, etc.
- Para la gestión y el funcionamiento del gimnasio, se sigue este procedimiento:
  - Antonio es el director general y también es el cargado de las compras y aprovisionamiento de material.
  - Micaela hace las funciones de *personal trainer* y además se encarga de la captación de nuevos clientes.
  - Los técnicos superiores reciben órdenes de los dos entrenadores personales y entre los dos se reparten la primera valoración y un seguimiento mensual de cada cliente del gimnasio.

- Todas las instalaciones están decoradas con mensajes positivos que ensalzan la salud, el material deportivo está personalizado con el logotipo e isotipo de la empresa y el vestuario de todos los componentes es homogéneo.
- La apertura del gimnasio se produjo en un periodo en el cual se han aprobado una serie de ayudas en su localidad hacia jóvenes emprendedores y además ha aprovechado unas bonificaciones de la Seguridad Social por la contratación de los dos técnicos superiores.
- También ha formalizado un convenio con una dietista de la localidad y se han ofrecido mutuamente una serie de descuentos a los clientes de ambos profesionales.
- En su localidad existen varios gimnasios que ofrecen servicios parecidos a los suyos, pero no disponen de una atención personalizada a través de los entrenadores personales.

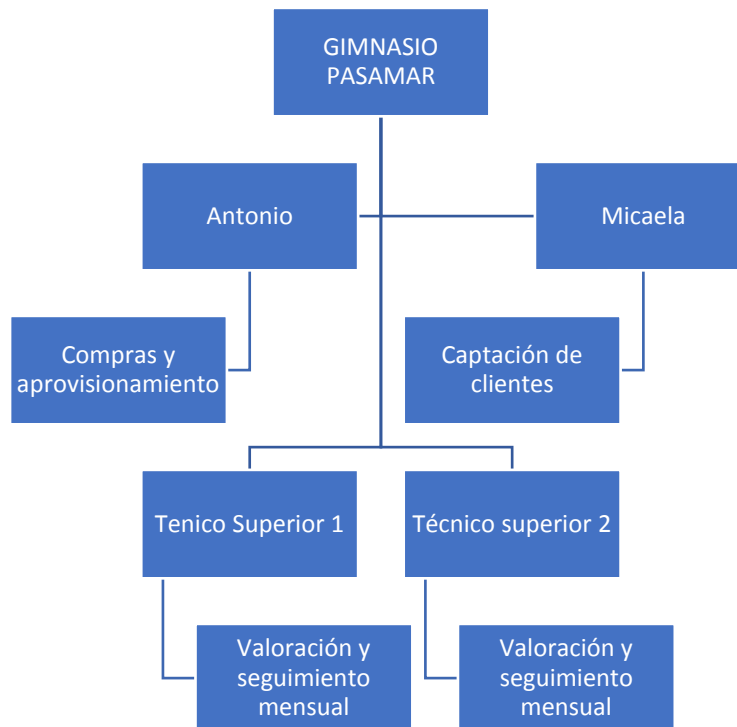
### 1. Identifica los elementos de la empresa detectados en Gimnasio Pasamar.

Los elementos que intervienen en la empresa son los siguientes:

- Elementos humanos
  - Antonio Pasamar. Dueño de la empresa y al mismo tiempo directivo.
  - Micaela y los dos técnicos superiores en acondicionamiento físico. Personal trabajador de la empresa.
- Elementos materiales
  - Capital corriente
    - Cintas de correr, bicicletas estáticas y elípticas.
    - Pesos libres y mancuernas de diversos pesos.
  - Capital corriente
    - Accesorios de entrenamiento como colchonetas, toallas, etc.
- Elementos inmateriales.
  - La organización.
    - Las funciones de cada uno de los trabajadores. Las tareas de Antonio, de Micaela y las de los técnicos superiores.
  - La cultura y la imagen
    - Relacionados con la decoración de las instalaciones y los logotipos empleados en todo el material.
- El entorno.
  - Entorno general.
    - Las ayudas que van a recibir por ser jóvenes emprendedores y por las contrataciones de los técnicos.
  - Entorno específico.
    - Tanto los competidores existentes como el contrato con la dietista, con considerados entornos específicos.

### 2. Realiza el organigrama de Gimnasio Pasamar.





## PRÁCTICA PROFESIONAL PROPUESTA 2 - PÁG. 27

### Productos sanitarios Mascageles

Mascageles S.A. es una empresa dedicada a la producción de diversos productos sanitarios como mascarillas de protección, geles hidroalcohólicos, equipos de protección individual, etc., creada a raíz de la pandemia mundial acaecida en 2020 por el COVID-19.

En la creación de Mascageles S.A. se tomaron las siguientes decisiones referidas a su departamentalización:

- El departamento de producción va a estar situado en España con la división entre productos profesionales y productos de consumo.
- En el área profesional, Mascageles produce equipos de protección individual, soluciones de alcohol rebajadas para uso sanitario y mascarillas quirúrgicas.
- Como productos de consumo, Mascageles tiene una gama de mascarillas de diversos tipos y soluciones hidroalcohólicas.
- El departamento de administración será único y estará localizado en la misma ubicación que el departamento financiero.
- Para el departamento comercial se va a utilizar una estrategia que consiste en la creación de una zona nacional y otra zona internacional.

Para la elaboración del organigrama, se pensó en la siguiente estructura:

- Cuenta con una empresa de asesoramiento externo especializada en informática, tanto en *software* como en *hardware*.
- Cada una de las divisiones con las que cuenta el departamento de producción va a tener una subdivisión de I+D+I y otra de fabricación, y cada una de ellas contará con dos ingenieros.
- El departamento de administración cuenta con un subdirector y varios empleados que están directamente a su cargo.

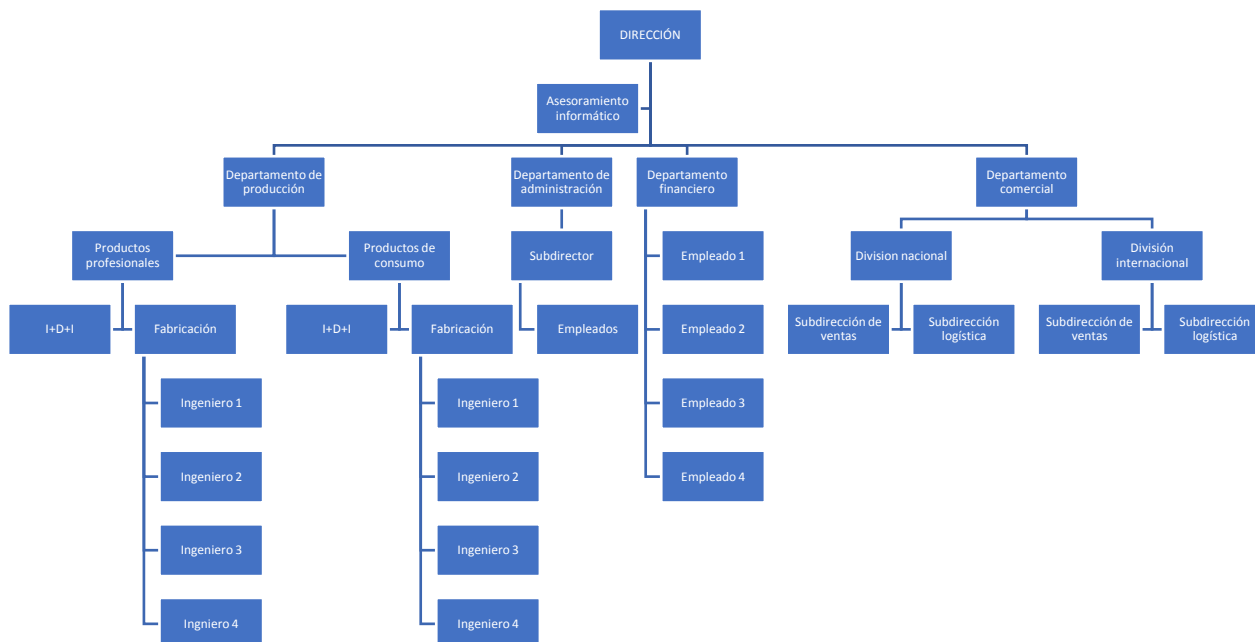
- El departamento financiero está formado por un equipo de 4 empleados.
- El departamento comercial, tanto en su configuración nacional como en la internacional, cuenta con una subdirección de ventas y una subdirección logística. Con los datos facilitados:

1. Realiza la departamentalización de Mascageles S.A., explicando brevemente sus características.



La departamentalización de Mascageles S.A. responde a un formato mixto, con los departamentos de administración y financieros ubicados en el mismo lugar, el departamento de producción en España, desde donde se realiza toda la actividad productiva de la empresa y el departamento comercial ubicado en dos zonas distintas, para encargarse de las tareas comerciales nacionales e internacionales.

2. Realiza el organigrama de Mascageles S.A.



**PRÁCTICA PROFESIONAL PROPUESTA 3 - PÁG. 28**

¡Así son los directivos!

Ana, Gema y Vicky son tres amigas que han cursado el ciclo medio de Gestión Administrativa y tras dos años estudiando les ha llegado la hora de realizar la F.C.T.

A las tres les ofrecieron la posibilidad de realizarla en una gran empresa con implantación nacional que cuenta con distintos departamentos en los que van a ir rotando para así cumplir con todo el programa formativo.

Tras quince días en sus respectivos puestos, las tres amigas quedan para tomar un café y se ponen a charlar sobre sus respectivos directivos y ponen en común los siguientes procedimientos de sus jefes:

Ana ha empezado su periodo formativo en el área encargada de la administración, donde Jorge es el directivo que lleva el departamento. Jorge llega todas las mañanas antes del inicio de la jornada laboral a la oficina y, cuando llegan los empleados a su cargo, ya tiene preparadas las tareas que deben realizar cada uno de estos. Se reúne al empezar el día con un pequeño grupo de su equipo y les facilita toda la planificación que ha realizado para cada uno de ellos. Jorge opina que los trabajadores no suelen asumir responsabilidades y por ello es necesario estar constantemente presionándolos para así poder sacar lo mejor de cada uno de ellos. Jorge es el encargado de elaborar las funciones de los distintos puestos de trabajo y fruto de su trabajo se implementó un sistema de estándares a alcanzar por el resto de los departamentos.

Para Gema, los primeros días de F. C. T. han transcurrido en el área comercial, donde Javier es el directivo que dirige la fuerza de ventas. Javi tiene familia numerosa ya que está casado, tiene varias hijas y es conecedor de las dificultades con las que en ocasiones se encuentran los trabajadores para conciliar vida profesional y laboral. Un grupo de empleados de su departamento tienen como misión

el aprovisionamiento; contactan con proveedores y analizan ofertas. Javier confía plenamente en todo su personal y es partidario de organizar comidas periódicas con ellos y sus respectivas familias para así crear lazos fuera del trabajo. La fuerza de ventas que depende de Javier se encarga del lanzamiento y seguimiento de la acogida por parte de los clientes de los productos. Javier intenta, cuando recluta personal para su departamento, que estos aporten cualidades únicas en sus equipos y busca personas con habilidades heterogéneas.

Vicky ha entrado de lleno en el departamento de personal, dirigido por Francisco Miguel. Debido a su bagaje profesional, Francisco Miguel considera que la satisfacción mueve a los trabajadores, motivándolos de manera automática. En el departamento que dirige, se elabora toda la documentación relativa al pago de los empleados de la compañía en base a una serie de incentivos estudiados por él. Francisco Miguel considera que la formación es esencial en el ámbito laboral y, por ello, oferta constantemente cursos de perfeccionamiento para que los trabajadores progresen en sus conocimientos y forma de trabajar. En su departamento también realizan la planificación relativa a la prevención de riesgos laborales y además ha creado una serie de medidas relacionadas con la responsabilidad social corporativa.

Con los datos facilitados:

**1. Analiza a los tres directivos, clasifícalos dentro de las teorías estudiadas y expón las razones por las que encajan dentro de esas teorías.**

En la práctica profesional se dan los tres perfiles de liderazgo estudiados.

Jorge encaja como directivo de la Teoría X ya que piensa que hay que presionarlos para sacar lo mejor de cada uno de ellos, preparándoles todas las tareas a realizar y planificándoles el trabajo.

Javier encaja como directivo de la Teoría Z ya que organiza comidas con los trabajadores, buscando empleados con cualidades únicas y heterogéneas, siendo consciente de la dificultad de la conciliación familiar con la profesional.

Francisco Miguel encaja como directivo de la Teoría Y ya que considera que la satisfacción mueve a los trabajadores, motivándolos de manera automática, ofertando a sus empleados constantemente cursos de perfeccionamiento.

**2. Analiza los departamentos y expón qué funciones se realizan en cada uno de ellos.**

Los departamentos que existe en la empresa, con sus correspondientes funciones son los siguientes:

Departamento de administración. Función administrativa, con la planificación del trabajo, la organización y la dirección del resto de departamentos.

Departamento comercial. Función comercial, con el aprovisionamiento como una de sus tareas y la fuerza de ventas a su cargo.

Departamento de personal. Función personal, con la realización del pago de los salarios, potenciación de la prevención de riesgos laborales y creación de medidas de responsabilidad social corporativa.